

Gleichstellung & Integration 2025

Susann Eube

Gleichstellungs- und Integrationsbeauftragte

Inhalt

1. Bedarfsanalyse und rechtlicher Hintergrund
2. Ziele und Methoden
3. Themenbereiche
 - a Allgemeines
 - b Gleichstellung
 - c Interkulturalität & Antirassismus
 - d Inklusion & Barrierefreiheit
 - e Fairtrade & Nachhaltigkeit
4. Aktuelle Zahlen
5. Überblick Projekte
6. Ausblick

Bedarfsanalyse

- Polarisierung, Hetze und ein erstarkender Rechtsruck gefährden gesellschaftlichen Zusammenhalt und befeuern Vorurteile und Ausgrenzung.
- Es gibt weiterhin strukturelle Benachteiligungen: Frauen verdienen im Schnitt weniger (Gender Pay Gap), übernehmen den Großteil der Sorgearbeit und sind in Führung und Politik unterrepräsentiert.
- Gewalt gegen Frauen, Queerfeindlichkeit und Diskriminierung aufgrund von Geschlecht, sexueller Orientierung oder Identität sind anhaltend verbreitet.
- Menschen mit Migrationsgeschichte stoßen auf Rassismus, erschwerten Zugang zu Bildung, Arbeit und Wohnraum.
- Menschen mit Behinderungen stoßen weiterhin auf Barrieren und eingeschränkte Teilhabe.
- Stereotype Rollenbilder werden oft unbewusst weitergegeben (z. B. in Schulen, Medien, Werbung). Fachkräfte brauchen mehr Schulungen zu Diskriminierung und Vielfalt. Begegnungsräume, Netzwerke und Öffentlichkeitsarbeit sind nötig, um Dialog, Teilhabe und Solidarität zu stärken.
- Ungerechte Lieferketten, ausbeuterische Arbeitsbedingungen und Umweltzerstörung zeigen den dringenden Bedarf an nachhaltigem Handeln und fairem Handel— gerade Kommunen haben hier eine Vorbildfunktion.

Rechtlicher Hintergrund

Sächsische Gemeindeordnung

§ 64 Beauftragte

- (1) Die Gemeinden können für bestimmte Aufgabenbereiche besondere Beauftragte bestellen.
- (2) Zur Verwirklichung des Grundrechts der Gleichberechtigung von Frau und Mann in Familie, Beruf und Gesellschaft sowie zur Schaffung von Chancengerechtigkeit für alle Geschlechter im örtlichen Zuständigkeitsbereich haben die Gemeinden mit eigener Verwaltung Kommunale Gleichstellungsbeauftragte zu bestellen. In Gemeinden mit mehr als 17 000 Einwohnern soll diese Aufgabe hauptamtlich erfüllt werden. Näheres regelt die Hauptsatzung.
- (3) Die Beauftragten sind in der Ausübung ihrer Tätigkeit unabhängig und können an den Sitzungen des Gemeinderats und der für ihren Aufgabenbereich zuständigen Ausschüsse mit beratender Stimme teilnehmen.

Rechtlicher Hintergrund II

Hauptsatzung Stadt Markkleeberg

§ 21 Gleichstellungsbeauftragter

(1) Der Stadtrat bestellt einen Beauftragten für die Gleichstellung von Frau und Mann. Der Beauftragte ist hauptamtlich tätig und dem Oberbürgermeister zugeordnet.

2) Der Gleichstellungsbeauftragte wirkt auf die Verwirklichung des Grundrechtes der Gleichberechtigung von Frau und Mann im Zuständigkeitsbereich der Stadt hin.

(3) Der Gleichstellungsbeauftragte ist in der Ausübung seiner Tätigkeit unabhängig. Er hat das Recht, an den Sitzungen des Stadtrates, der Ortschaftsräte und der Ausschüsse mit beratender Stimme teilzunehmen. Ein Antrags- oder Stimmrecht steht dem Gleichstellungsbeauftragten dabei nicht zu. Die Stadtverwaltung unterstützt den Gleichstellungsbeauftragten bei der Erfüllung seiner Aufgaben.

Rechtlicher Hintergrund III

Sächsisches Gleichstellungsgesetz

§ 3 Gleichstellungsverpflichtung

(1) Die Dienststellenleitungen, Personalverwaltungen sowie Bedienstete mit Vorgesetzten- und Leitungsaufgaben wirken auf die Behebung struktureller Benachteiligungen von Frauen hin und verbessern die Zugangs- und Aufstiegschancen von Frauen auf allen Funktionsebenen.

(2) Alle Bediensteten, insbesondere solche mit Vorgesetzten- oder Leitungsaufgaben, haben die Zielsetzungen dieses Gesetzes zu berücksichtigen. Die Förderung der Chancengerechtigkeit, insbesondere zwischen Frauen und Männern, ist als durchgängiges Leitprinzip zugrunde zu legen.

Rechtlicher Hintergrund III

Sächsisches Gleichstellungsgesetz

Exkurs: Kommunale Gleichstellungsbeauftragte

Die Gleichstellungsbeauftragte der kommunalen Dienststelle arbeitet nach dem SächsGleiG und ist für die Bediensteten der Dienststellen zuständig. Die oder der Kommunale Gleichstellungsbeauftragte arbeitet hingegen nach der Sächsischen Landkreisordnung oder der Sächsischen Gemeindeordnung und der entsprechenden Hauptsatzung. Ihre/seine Aufgabe ist es, die Gemeinden und Landkreise bei der Verwirklichung der Gleichberechtigung von Frauen und Männern und der Herstellung von Chancengerechtigkeit für alle Geschlechter in der Gesellschaft vor Ort zu unterstützen. Die Kommunalen Gleichstellungsbeauftragten sind nicht für die Gleichstellung innerhalb der Kommunalverwaltung zuständig, sondern zum Beispiel dafür, dass eine Gemeinde attraktive Lebensbedingungen für Frauen oder junge Familien und Fachkräfte bietet. Das SächsGleiG ermöglicht es aber, dass eine Kommunale Gleichstellungsbeauftragte im Rahmen einer Personalunion gleichzeitig die Aufgaben der Gleichstellungsbeauftragten nach dem SächsGleiG erfüllt (siehe Erläuterungen zu § 13 Absatz 3 Satz 3 SächsGleiG).

Aus demografischen Gründen wurde die Grenze der Einwohnerzahl, ab der die Aufgabe der Kommunalen Gleichstellungsbeauftragten hauptamtlich erfüllt werden soll, als Folgeänderung zum SächsGleiG auf 17.000 reduziert.

Geschlechtergerechtigkeit

Geschlechtergerechtigkeit fördern,
Gewalt gegen Frauen und LGBTQIA+-Personen
entgegenwirken und vorbeugen

Projekt- und Öffentlichkeitsarbeit zu geschlechtlicher
und sexueller Vielfalt sowie zum Entgegenwirken von
Sexismus und geschlechterbezogener Diskriminierung

Koordination gleichstellungspolitischer Gruppen und
feministisches Empowerment

Interkulturelles

Projekte zur Stärkung von Menschen mit Migrationshintergrund
Projekt- und Öffentlichkeitsarbeit für interkulturelle Vielfalt und
Antirassismusbearbeitung

interkulturelles Miteinander fördern, Diskriminierung in allen
Lebensbereichen abbauen

intersektionale Perspektiven berücksichtigen eine
diskriminierungssensible Haltung in Verwaltung, Politik und
Gesellschaft verankern

Ziele

Inklusion

Inklusion und Barrierefreiheit in allen
öffentlichen Bereichen fördern

Öffentlichkeitsarbeit und Sensibilisierung

Die Selbstvertretung von Menschen mit
Behinderungen fördern

Fairtrade/Nachhaltigkeit

Nachhaltigen Konsum, faire Beschaffung und
regionale sowie global gerechte Lieferketten
stärken

Bürgerinnen und Bürger zu einem nachhaltigen,
fairen Lebensstil motivieren

Bildungsarbeit zu Klima, Gerechtigkeit und
Fairtrade ausbauen

Methoden



Begegnung und Bündnisse

- Feministisches Netzwerk
- Aktionsbündnis gegen Rechts
- Beirat Barrierefreiheit
- Fairtrade Gruppe



Beratung und Empowerment

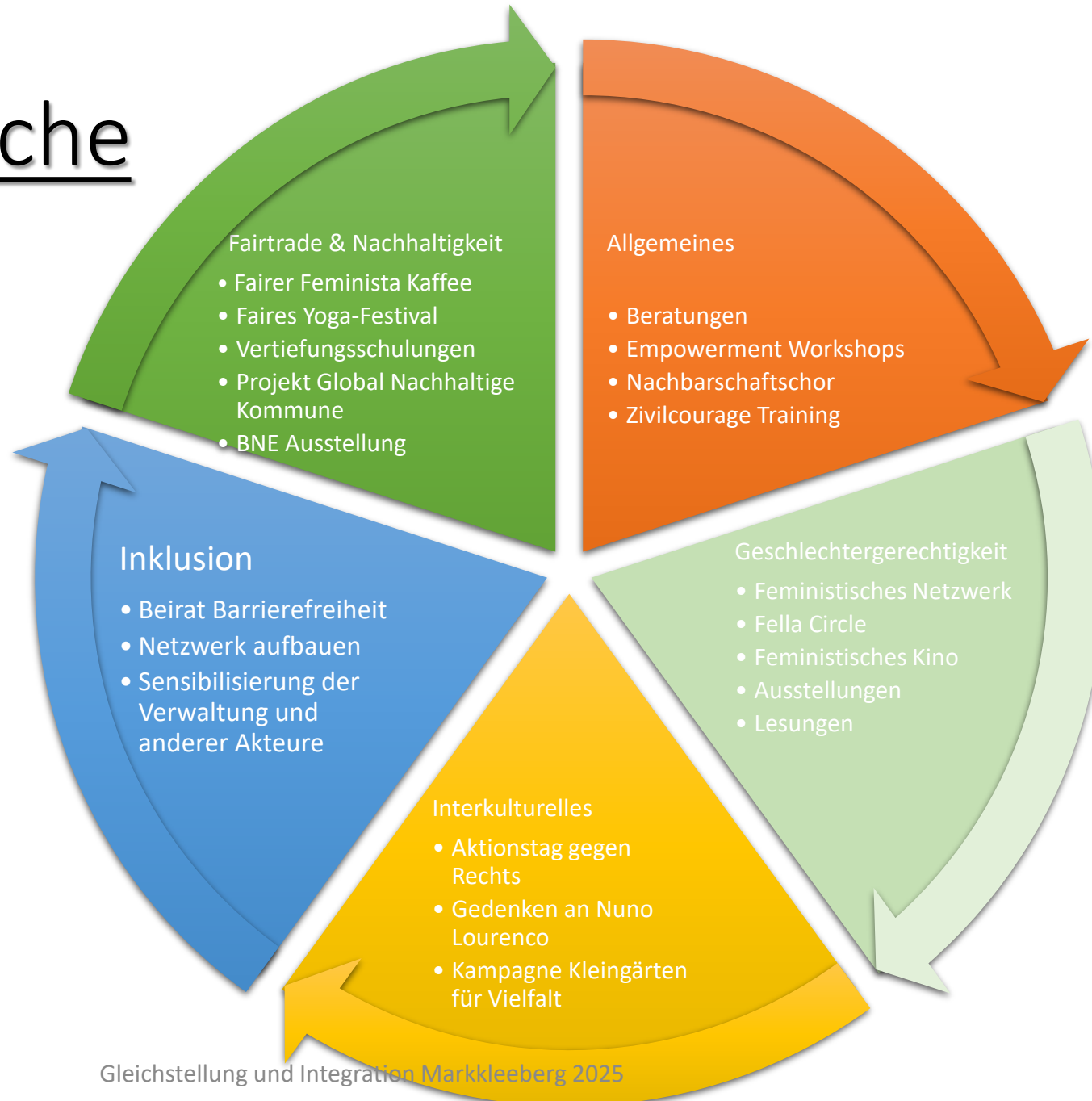
- Individuelle Beratungen zu Diskriminierungsthemen
- Empowerment-Workshops
- Selbstbehauptung und Zivilcourage Training



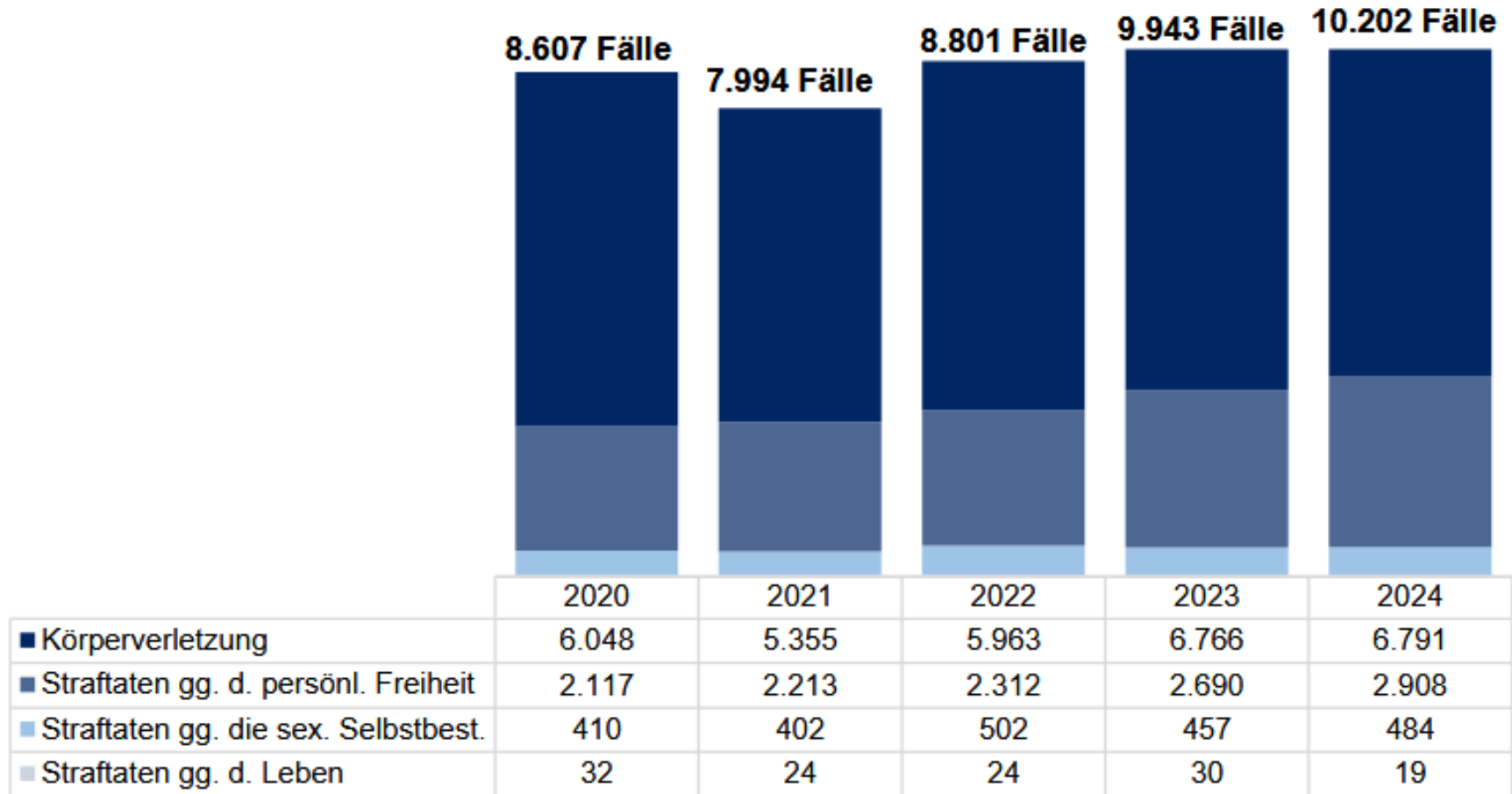
Bildung und Sensibilisierung

- Schulungen in der Verwaltung (z.B. zu Nachhaltigkeit, Geschlechtergerechtigkeit, Barrierefreiheit)
- Vorträge, Lesungen, Ausstellungen
- Öffentlichkeitsarbeit

Themenbereiche



Entwicklung der Fälle von Häuslicher Gewalt im Zeitraum 2020 bis 2024



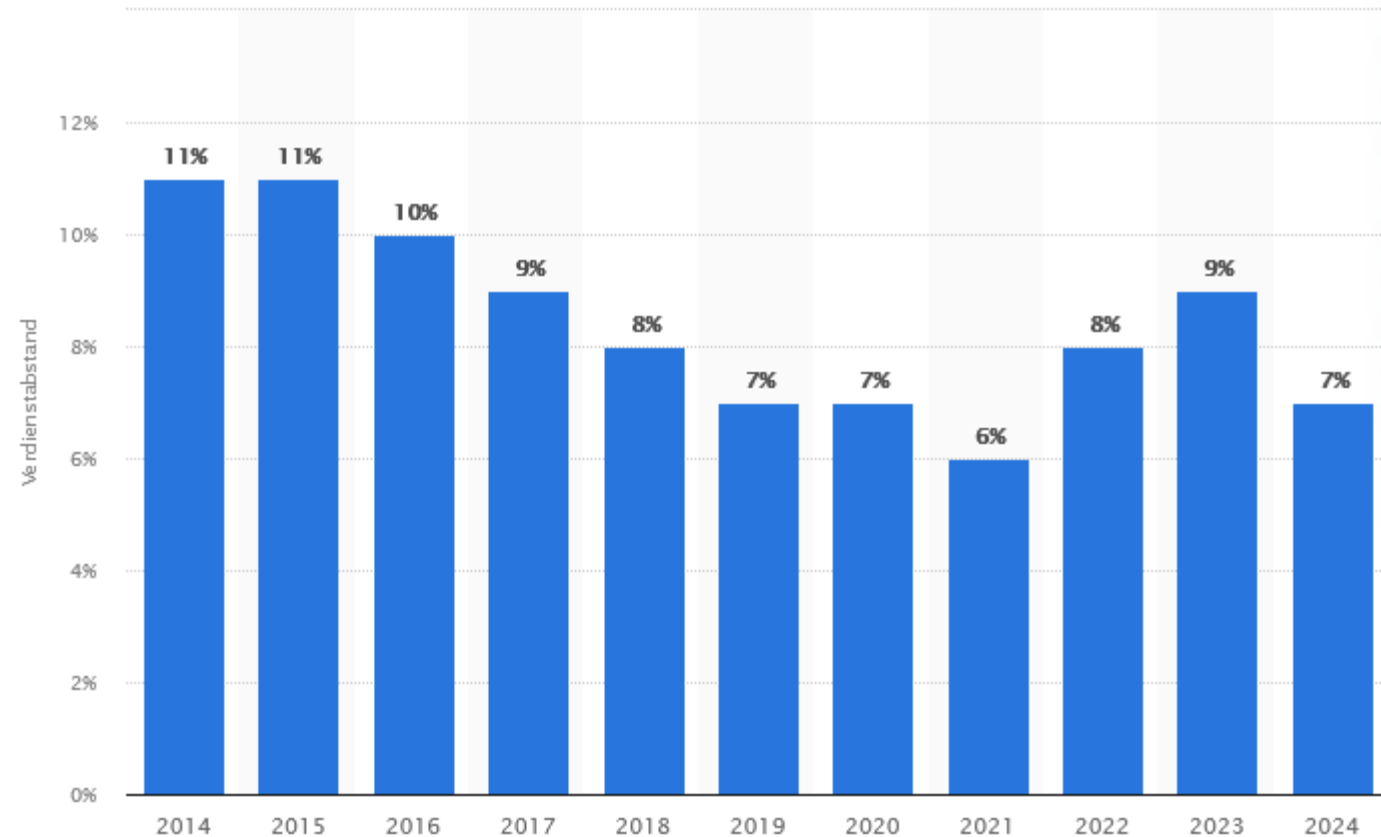
Eine Übersicht zu den Fallzahlen der Häuslichen Gewalt für die Jahre 2020 bis 2024 wurde als **Anlage 1.1** im Tabellenanhang „Straftaten der Häuslichen Gewalt“ abgebildet.

Kreisfreie Stadt/Landkreis	Anzahl erfasster Fälle				
	2020	2021	2022	2023	2024
Chemnitz, Stadt	579	558	646	658	733
Erzgebirgskreis	475	458	478	501	583
Mittelsachsen	520	489	521	574	603
Vogtlandkreis	480	424	466	499	558
Zwickau	627	609	646	735	726
Dresden, Stadt	1.278	1.101	1.165	1.545	1.390
Bautzen	624	657	631	722	758
Görlitz	663	622	626	715	658
Meißen	426	418	455	523	516
Sächs. Schweiz-Osterzgebirge	367	322	404	477	452
Leipzig, Stadt	1.519	1.444	1.785	1.913	1.981
Leipzig	593	452	496	535	643
Nordsachsen	456	436	477	539	599
Freistaat Sachsen einschließlich unbekannter Tatorte	8.607	7.994	8.801	9.943	10.202



Gender Pay Gap: Verdienstabstand zwischen Männern und Frauen in Sachsen in den Jahren 2014 bis 2024

(in Prozent des durchschnittlichen Bruttostundenverdienstes der Männer; unbereinigt)



[Details zur Statistik](#)

© Statista 2025

[Quellen anzeigen](#)

DOWNLOAD



Quelle

Statistisches Bundesamt

[→ Weitere Quellenangaben anzeigen](#)

[→ Veröffentlichungsangaben anzeigen](#)

[→ Ask Statista Research nutzen](#)

Veröffentlichungsdatum

Januar 2025

Region

Deutschland (Sachsen)

Erhebungszeitraum

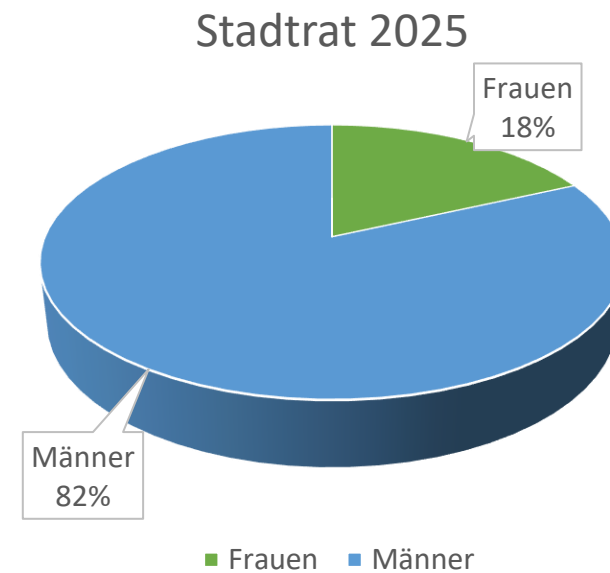
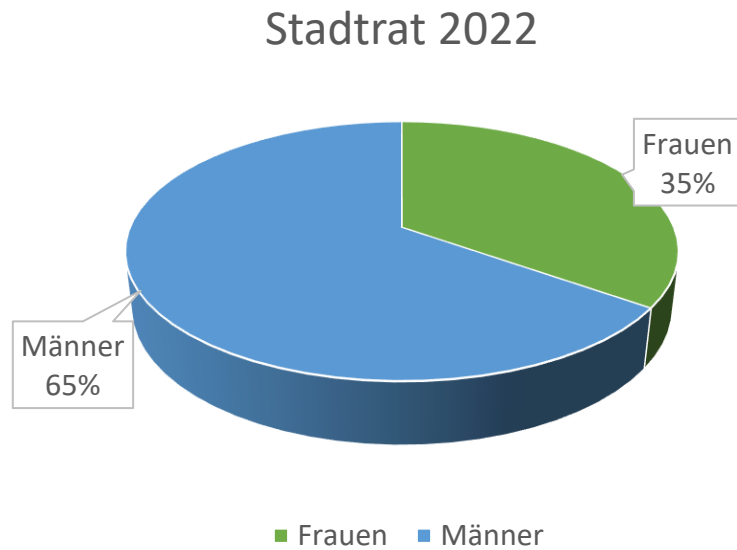
2014 bis 2024

Hinweise und Anmerkungen

Die Zahlen für die Jahre 2015 bis 2019 wurden von der Quelle revidiert.

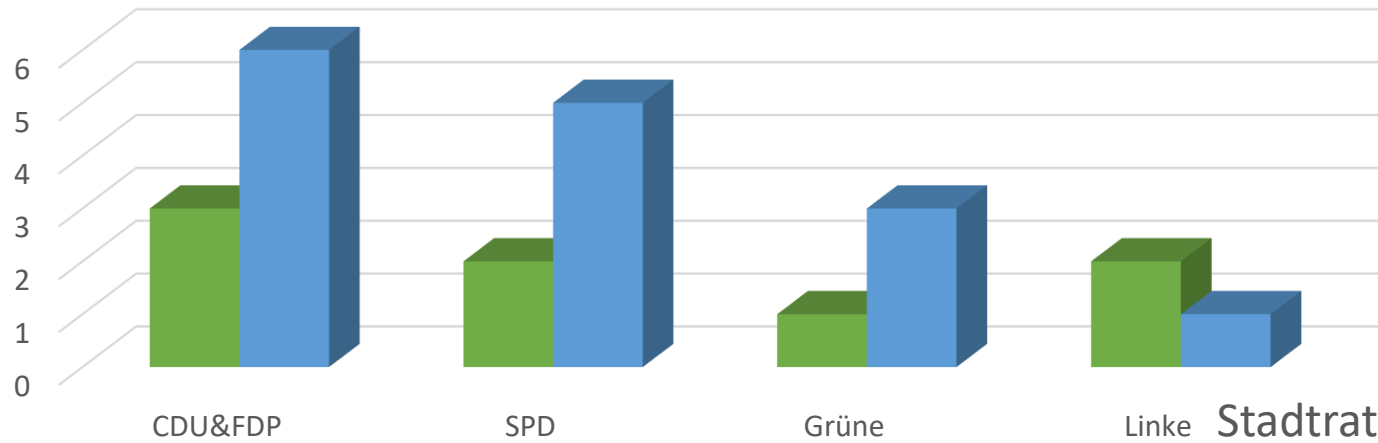
Zitierformate

Geschlechterverteilung Stadtrat Markkleeberg



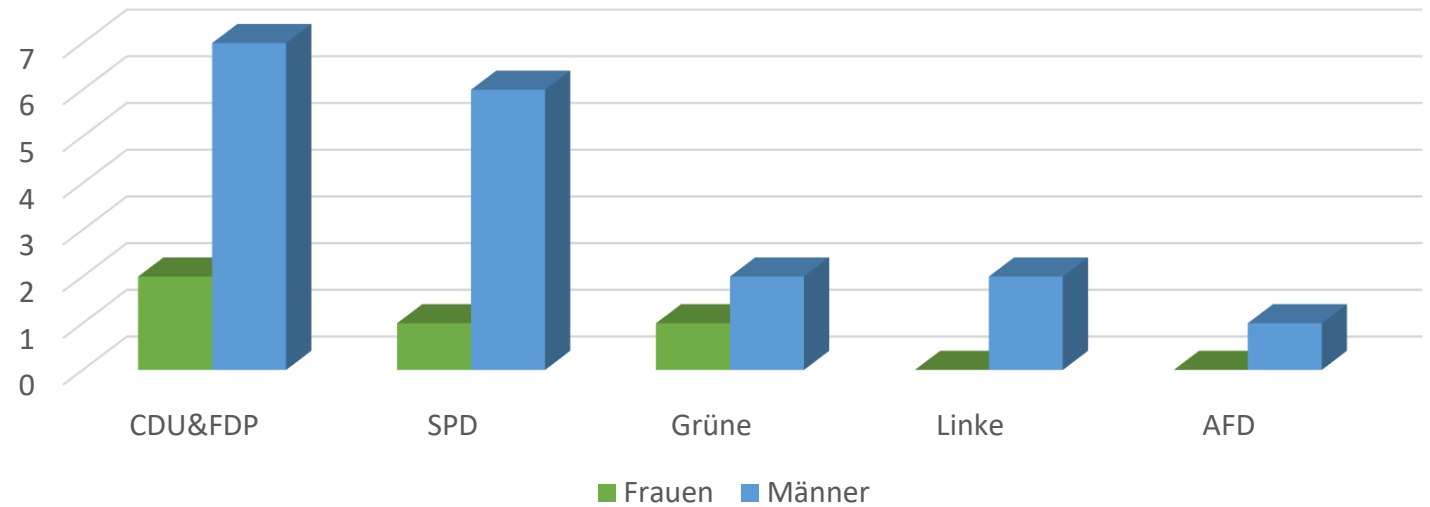
Geschlechterverteilung Stadtrat Markkleeberg

Stadtrat – Geschlechterverteilung 2022

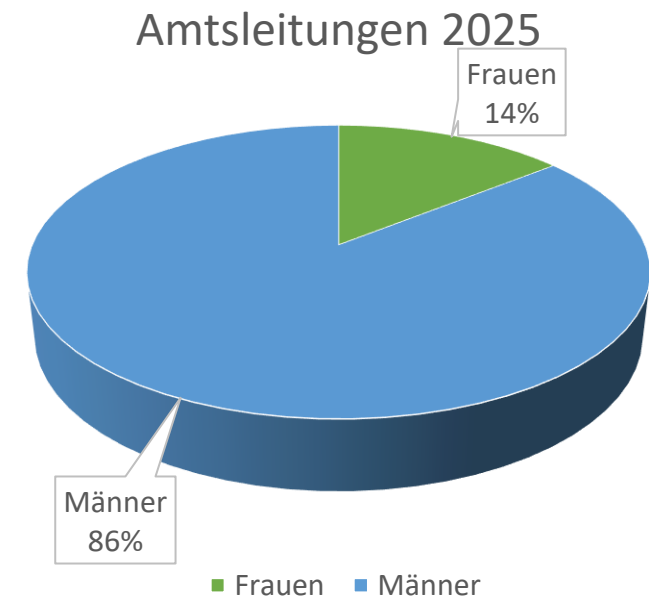
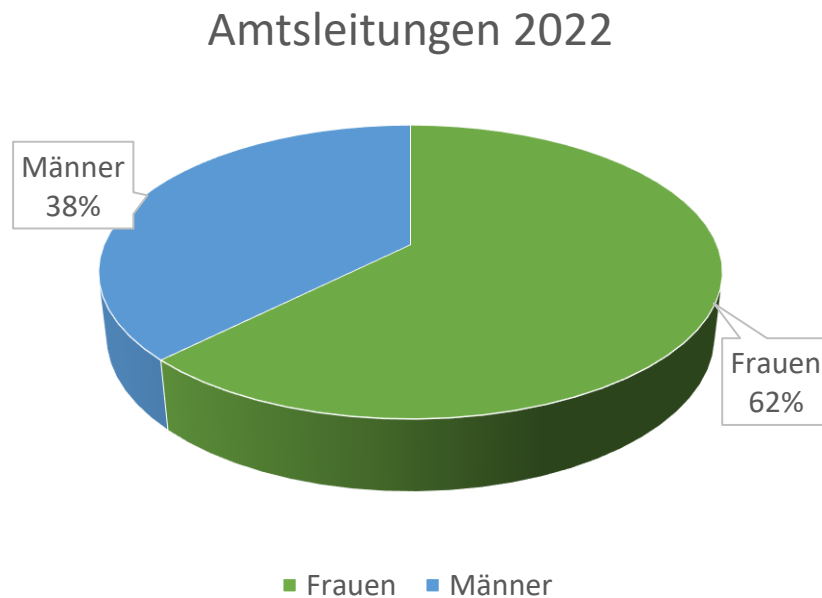


Stadtrat – Geschlechterverteilung 2025

■ Frauen ■ Männer



Geschlechterverteilung Verwaltung





MARK
KLEE
BERG

11.11.24
—
20.01.25

Frauen der Geschichte In Kurzgeschichten

Rathaus Markkleeberg
Ausstellungseröffnung: 14.11.24 | 18 Uhr

Eintritt frei
Mo + Mi 08 – 16 Uhr, Di + Do 08 – 18 Uhr, Fr 08 – 12 Uhr

... SEENsationell in Sachsen.
www.markkleeberg.de

Integration N

MARK
KLEE
BERG

23.06.-
18.09.
2025

HELDINNEN WIE WIR

15 Frauen aus Wurzlen haben sich auf den Weg gemacht, um die Heldin in sich selbst und die Heldinnen in ihrem Leben zu entdecken.

Rathaus Markkleeberg | Eintritt frei
Ausstellungseröffnung: 26.06.2025 | 18 Uhr

Eintritt frei
Mo + Mi 08 – 16 Uhr
Di + Do 08 – 18 Uhr
Fr 08 – 12 Uhr

NDK 
Netzwerk für Demokratische Kultur e.V.

... SEENsationell in Sachsen.
www.markkleeberg.de

WORKSHOP FÜR FLINTA

Selbstbehauptung & Selbstverteidigung

25.11.2025 17-19.30 UHR
 KLEINER LINDENSAAL, RATHAUS MARKKLEEBERG
 KOSTENLOS

ANMELDUNG & FRAGEN AN: SUSANN EUBE
 GLEICHSTELLUNGSBEAUFTRAGTE
 SUSANN.EUBE@MARKKLEEBERG.DE



Gleichstellung und Integration Markkleeberg



Erinnerung an Nuno Lourenço

Am 4. Juli 2024 fand am Bahnhof Gaschwitz eine Gedenkveranstaltung zum Überfall auf den portugiesischen Zimmermann Nuno Lourenço statt, der hier vor 26 Jahren – an seinem 49. Geburtstag – von einer Gruppe rechter Jugendlicher brutal angegriffen wurde und ein halbes Jahr später an den Spätfolgen seiner schweren Verletzungen verstarb.

Eine Gruppe von Schülern, Lehrern, Historikern und Künstlern will mit einer jährlichen Gedenkveranstaltung die Erinnerung wachhalten. Beteiligt sind vier Schulen aus Markkleeberg und Böhlen. Die Jugendlichen hatten im Rahmen des Projektes „Leerstellen“ des Netzwerkes für Demokratische Kultur e.V. Wurzten einen Comic gestaltet. Motive daraus wurden



am Buswartehäuschen vor dem Gaschwitzer Bahnhof angebracht. U.a. Markkleebergs Oberbürgermeister Olaf Schlegel und Böhlens Bürgermeister Dietmar Berndt weihten den Gedenkort ein. Zum Abschluss wurden Blumen zum Gedenken an Nuno Lourenço niedergelegt. *bw*



MARKKLEEBERGER KLEINGÄRTEN für VIelfALT



Vergleichen Sie die beiden Beschaffungsrichtlinien von 2019 und 2025. Welche Unterschiede sind Ihnen aufgefallen?
Bei allen Beschaffungsvorgängen soll geprüft werden, ob es sich um sensible Produktionsweisen handelt bei denen es zu Verstößen gegen die SD-Kriterien kommen könnte.

- Sensible Produkte:
 - Textilien
 - Nahrungsmittel und weitere Agrarprodukte
 - Produkte aus Holz sowie Lederprodukte und Sportartikel
 - Natursteine

18.12. 2019
Stadtratsbeschluss zu
sozialen und
ökologischen Kriterien
in der Beschaffung



07.10.2020
Grundlagenschulung
Nachhaltige
Beschaffung



26.09.2022
Praxisworkshops
Nachhaltige
Beschaffung



17.11.2025
Vertiefungsschulung
Kultur- und Tourismus

„Cossi Crimes“ – Premiere am 27. Juli am Cospodener See

Erstes Krimpicknick der Fairtrade-Städte Markkleeberg und Leipzig

Ein Verbrechen wurde begangen, und es liegt an Euch, den Fall zu lösen! Zusammen mit der Stadt Leipzig und Leipzig handelt fair hat die Stadt Markkleeberg und die Steuerungsgruppe Fairtrade Markkleeberg ein Krimpicknick entwickelt. Das Projekt soll die Zusammenarbeit der beiden Städte stärken und dem wichtigen Thema des Fairen Handels einen spielerischen Charakter verleihen. So bildet der Faire Handel den Hintergrund, vor dem sich die Krimhandlung entfaltet. Das Krimpicknick spielt am Cospodener See („Cossi“) und ist ausgelegt für sechs Personen (ab zwölf Jahren). Wir wollen mit Euch die Premiere feiern und parallel am Cossi den Mord aufklären.

Am 27. Juli 2024 ab 17 Uhr startet die große Suche. Findet Euch in einer Gruppe aus sechs Menschen zusammen, schlüpfst an dem Tag in Eure Rolle, sammelt Hinweise, befragt die anderen Gäste und entlarvt den oder die Täter. Aber seid vorsichtig – jeder könnte schuldig sein!

Ab sofort kann man sich über den QR-Code aus dem nebenstehenden Plakat oder über den Link www.markkleeberg.de/fairtrade zum Event anmelden. Frist: 26. Juli 2024. Erlebt mit uns einen unvergesslichen Abend. Mordspaß garantiert! Euch erwarten faire Snacks und eine kühle Überraschung sowie ein abendlicher



Mordspaß garantiert!
Das Krimpicknick Fairtrade-Städte Markkleeberg und Leipzig
Ab sofort auch als Krimpicknick zum Download



„Cossi-Crimes“: Kostenloses Krimspiel geht auf Mörderjagd am Cospodener See

Ein Toter in der Hängematte und sechs Verdächtige: Die Fair-Trade-Stellen von Leipzig und Markkleeberg haben sich eine Verbrechergeschichte ausgedacht, die sich gratis herunterladen und nachspielen lässt.

Von Mathias Wöbking

Gesellschaften, mein Name ist Aisha Schabas. Ich bin 30 Jahre alt und arbeite im Rathaus. Mein junges Projekt: eine Person für den Vorsitz des neuen Kompetenzentrums für den Fairen Handel der beiden Städte Leipzig und Markkleeberg zu finden. Eigentlich soll gleich verkündet werden, wer es wird. Die Lokalpresse ist am Cospodener See eingetroffen. Fair gehandelte Häppchen stehen bereit. Durch plötzlich ein Schuss. Und eine Entdeckung: Merle Motzger, 39 und einer der zwei Kandidatinnen, liegt tot in einer Hängematte.

Ein Krimspiel – die Vielfalt in dem Crime ist beeindruckend, das Angebot der Spielvorlage und Erklärungs-Vorarbeiten scheint unübersehbar. Es gibt Brot- und Kaffeeangebote, in denen die Teilnehmenden gegeneinander antreten, aber auch kooperative Escape-Formate, in denen sie gemeinsam Fälle lösen. In Rollenspielen gilt es, fiktive Charaktere mit Leben zu füllen. Wer auf welcher Seite steht, ist meistens nicht klar.

Fairer Handel in Leipzig und Markkleeberg
Man trifft sich im Freundeskreis, andere sehen als Kollegium zusammen. In beiden Städten gibt es inzwischen langjährig auch als Mittel zum gemeinsamen Teambuilding. Genau hier liegt die Ursprung der „Cossi-Crimes“, eines Krimspiels, das am Sonntagabend in Form eines Picknicks am Cospodener See ein ungewöhnliches Premierenfest – und jetzt als Paket zum Herunterladen kostenlos zur Verfügung steht.



Einer von ihnen muss die Mörderin oder der Mörder sein. Links die Spielführer Aisha Schabas, im rechten Leben LVZ-Reporter, daneben im Uhrzeigersinn: Frieda Fardoun, Ota Müller, Willy Wawerzcek, Ken Mersch und Hildgard Wawerzcek. FOTO: GÜ. ANNE SCHUBERT



Das „Opfer“ wird in einer Hängematte gefunden. Auf der Wiese dahinter wird nach dem Täter oder der Täterin gefolgt.



Verräterische Kurznachrichten? Im Laufe des Krimspiels tauschen mehr und mehr Beweisstücke auf.

das geht zu Silvio“, erzählt er. „Das perfekte Überbrückung bis Mitte nächster Woche ist für ihn, dass er mit den Mitapikern nicht befreit ist“, sondern sie erst im Spiel konzentriert – ihre Rollen und im Anschluss auch die Menschen dafür.“

Jemand spielt ein faires Spiel
Alexander wird in den kommenden drei Stunden am häufigsten sprechen. Aber ist es wirklich Alexander selbst? Oder ist es Fred Ferdinand, 43-jähriger Vorsitzender der Partei „Die Fairtrader“, der während der

Zeit alle zusammen. Aber Vorsicht: Jemand spielt ein faires Spiel – und darf als Einziger liegen. **Auszeichnung für Fair-Trade-Straßenbahn**
Die Idee was das sportliche Fair-Trade-Thema spielen, zu verpa-

cken“, erklärt Sophie Kratzen, Koordinatorin für kommunale Entwicklungspolitik der Stadt Leipzig. „Obwohl das es belebender wirkt“, fragt Susanne Fährle an. Gleichzeitige Beantragung in Markkleeberg. Die Fair-Trade-Gesellschaft vertritt sich bei beiden Kommunen in den Bundesländern und ist auch ein wenig in die Handlung eingebunden.

Zum Beispiel hatten die Leipziger und die Markkleeberger 2019 eine Stadterhebung der Linie 11, die beide Städte verbindet, zu einem Wettbewerb für einen Handel gemacht. 2021 gab es dafür im bundesweiten Wettbewerb „Hauptstadt des fairen Handels“ einen Preis. So wird das selbe Leben, jetzt wird es fiktiv. Das Festival soll in die Gestaltung eines Kompetenzentrums fließen, dessen möglicher künftiger Chef gerade eine Gewahlte zum Opfer gefallen ist.

Hildgard Wawerzcek hat ein starkes Moritmotiv: Die 35-jährige Dozentin der Universität Leipzig ist Merle Motzger, eine ehemalige Konkurrentin am den Posten. Markus, 42 Jahre alt und von Beruf Schauspieler, geht voll in die Figur hinein. Er trägt einen Hosensatz mit schwarzen Spots, hat auch eine schicke Handtasche umgehängt und spricht mit osterrömischem Akzent.

Ursprünglich sollte die „Cossi-Crimes“-Premiere schon am Samstag stattfinden. Die 72 verfügbaren Plätze waren ausverkauft. Doch der Termin hat wegen Dauerregens aus Wasser. Einige hatten sich als komplette Solo-Gänger angemeldet. Sie trafen sich trotzdem zur angekündigten Zeit, stellten das Download des Krim-Pakets und gingen zu Hause auf Videochat. Einem Abend später sind zum Nachholtermin am See 24 Spielgruppen und Spieler übrig geblieben.

Nachrichten

Faires Yoga Festival

16. & 17. AUGUST 2025
ÖKOHAUS MARKKLEEBERG

SAMSTAG

- Watercolour Yoga
- Fairtrade Workshop
- Yoga und Klang
- Artistik-Gruppe
- Lagerfeuer

SONNTAG

- Yin Yoga
- Faires Markkleeberg Interaktiv
- Mantrasingen

ANMELDUNGEN BIS 30.06. AN FAIRTRADE@MARKKLEEBERG.DE

WEITERE INFOS AUF:
[HTTPS://WWW.MARKKLEEBERG.DE/FAIRTRADE](https://www.markkleeberg.de/fairtrade)





FRAUEN POWER

IM

FAIREN HANDEL

sichtbar - stark - solidarisch

12.9. - 16 Uhr

Altes Kantorat

Lauersche Str. 12 (Markkleeberg - ggü. Brot & Kees)

Kaffeeverkostung: "Café-Feminista-Markkleeberg-Edition"

Gesprächsrunde: Frauen in Verantwortung im Fairen Handel hier

Videovorstellung - Produzentinnen berichten



GLEICHBERECHTIGUNG?
NU GLOR!



Gefördert durch ENGAGEMENT GLOBAL mit Mitteln des



Diese Maßnahme wird mitfinanziert durch Steuermittel auf der Grundlage des vom Sächsischen Landtag beschlossenen Haushaltes



KOMMUNEN

Stadt Markkleeberg

Wir als Stadt Markkleeberg sowie zivilgesellschaftliche Akteure engagieren uns für nachhaltige Entwicklung, Fairen Handel und eine global gerechte Zukunft.



Material zum anschauen finden Sie hier.

Welche ersten Schritte wurden unternommen, um BNE in der Kommune zu etablieren?

Im Jahr 2015 wurde Markkleeberg zur Fairtrade Stadt ernannt, was den ersten Schritt in Richtung BNE darstellte. 2019 folgte der Beschluss, ökologische und soziale Kriterien in der Beschaffung zu verankern. 2020 haben wir eine Grundlagenschulung zur nachhaltigen Beschaffung für die Verwaltung durchgeführt, um das Bewusstsein und die Kompetenzen der Mitarbeitenden zu stärken und BNE in der Praxis umzusetzen.



Wo steht ihr heute bei der Umsetzung von BNE?

Aktuell arbeiten wir im Rahmen des Projekts „Global Nachhaltige Kommune“ (2022/2023) an der Umsetzung von BNE.

2024 wurde im Rahmen dessen eine umfassende Nachhaltigkeitsstrategie beschlossen. Zudem haben wir einen Klimabeirat und führen jährliche Schulungen für die Verwaltung durch, um das Wissen über nachhaltige Praktiken kontinuierlich zu erweitern und zu vertiefen.

Kommunen tragen auf mehreren Ebenen eine besondere Verantwortung für Bildung für nachhaltige Entwicklung/BNE. Vor allem als öffentliche Institutionen nehmen sie eine Vorbildfunktion für nachhaltiges Handeln ein, zum Beispiel hinsichtlich der fairen Beschaffung, des klimaneutralen Gebäudemanagements oder der Aus- und Weiterbildung mit BNE-Inhalten.

Des Weiteren sind Kommunen Träger unterschiedlicher Einrichtungen mit Bildungsauftrag, wie z. B. Kultureinrichtungen, Volkshochschulen, Kitas oder Jugendklubs, in deren Arbeit BNE als Konzept einfließen kann.

Auch in ihrer Rolle als Schulträger gibt es für Kommunen die Möglichkeit, BNE zu unterstützen. Zudem können Kommunen zur Vernetzung unterschiedlicher Bildungsanbieter beitragen.



Wie kamt ihr zur BNE, gab es einen Auslöser?

Seit 2012 engagiert sich die Stadt Markkleeberg für Fairtrade. Dieses Engagement war der Auslöser, um die Bedeutung von BNE zu erkennen und aktiv zu werden.

Die Idee, soziale Gerechtigkeit und ökologische Verantwortung zu verbinden, hat uns motiviert, BNE in unsere Strategien zu integrieren und somit einen positiven Wandel in der Stadt zu fördern.



Welche Herausforderungen gibt es bei der Einführung von BNE?

Eine der größten Herausforderungen bei der Einführung von BNE ist der Einbezug aller Akteure, um ein gemeinsames Verständnis und Engagement zu schaffen. Zudem stehen wir vor begrenzten finanziellen und zeitlichen Ressourcen, die die Umsetzung von Projekten und Schulungen erschweren. Es erfordert viel Koordination und Überzeugungsarbeit, um alle Beteiligten aktiv einzubeziehen und die notwendigen Mittel zu sichern.



Welche Ziele verfolgt ihr künftig mit BNE in eurer Kommune?

Zukünftig möchten wir Nachhaltigkeitsbeauftragte in allen Ämtern etablieren, um die Verantwortung für BNE zu verteilen. Regelmäßige Bünde führen zum Best durch einbringen. Die



Mehr Informationen? Hier entlang.



Zudem planen wir regelmäßige Weiterbildungen, um das Wissen über nachhaltige Entwicklung kontinuierlich zu erweitern.

„Es erfordert viel Koordination und Überzeugungsarbeit, um alle Beteiligten aktiv einzubeziehen.“

Susann Euben (Gleichstellungs- und Integrationsbeauftragte Stadt Markkleeberg)



Hier geht es weiter



Beispiele Kommende Veranstaltungen

- 22.09.2025 10 Jahre Fairtrade Town Markkleeberg
Jubiläum 17 Uhr im Ökohaus
- 27.10.& 10.11.2025 Treffen des Feministischen Netzwerks
- 17.11.2025 Nachhaltigkeitsschulung für das Kultur- und
Tourismusamt
- 25.11.2025 Selbstbehauptung und Selbstverteidigung –
Workshop anlässlich des internationalen
Tages gegen Gewalt an Frauen
- 26.11.2025 Beirat Barrierefreiheit

Unterstützungsmöglichkeiten – Was Sie tun können

- In der eigenen Partei gezielt mehr Frauen, queere Personen und Menschen mit Migrationsgeschichte für Mandate und Ämter ansprechen und ermutigen, öffentlich Position beziehen gegen Hass, Hetze und Ausgrenzung
- An Weiterbildungen zu Gleichstellung, Antidiskriminierung und Vielfalt teilnehmen, Angebote gibt es z.B. vom Antidiskriminierungsbüro (ADB) Sachsen, Weltoffen e.V., Landesarbeitsgemeinschaft politische und kulturelle Bildung Sachsen e.V.
- Im beruflichen, privaten und ehrenamtlichen Umfeld (z. B. in Vereinen, Kleingärten, Schulen) aktiv für diskriminierungssensible Haltung werben.
- In Ausschüssen und im Stadtrat Diskriminierung und Benachteiligung mitdenken, bei Entscheidungen gezielt nachfragen, wen Maßnahmen ausschließen oder benachteiligen könnten. Bei Vergaben, Projekten oder Förderungen darauf achten, dass Kriterien für Gleichstellung, Nachhaltigkeit, Barrierefreiheit und Teilhabe berücksichtigt werden.

Workshop/Schulung: Diskriminierung erkennen und handeln

Wie erkenne ich Diskriminierung? Und wie kann ich gegen Diskriminierung aktiv werden?

[Angebot ansehen...](#)

Schulung: Diskriminierung erkennen und handeln – Fokus Rassismus

Wie erkenne ich rassistische Diskriminierung? Und wie kann ich gegen Rassismus aktiv werden?

[Angebot ansehen...](#)

Schulung: Diskriminierung erkennen und handeln - Fokus Sexismus und sexuelle Belästigung

Wie erkenne ich sexistische Diskriminierung und sexuelle Belästigung? Und wie kann ich dagegen aktiv werden?

[Angebot ansehen...](#)

Schulung: Das Allgemeine Gleichbehandlungsgesetz (AGG)

Was kann das Allgemeine Gleichbehandlungsgesetz (AGG) leisten? Wie richte ich eine Beschwerdestelle nach § 13 AGG ein?

[Angebot ansehen...](#)

Workshop: Was tun bei rassistischer Diskriminierung? - Empowerment für Menschen, die Rassismus im Alltag erleben

In diesem Workshop wollen wir einen geschützten Raum erschaffen, um über unsere eigene Positionierung und Betroffenheit zu sprechen. Wir suchen zusammen nach Strategien und Ideen, wie wir uns und andere stärken können.

[Angebot ansehen...](#)

Danke

Susann Eube

Gleichstellungs- und Integrationsbeauftragte
Vertreterin der Stadt in der Steuerungsgruppe Fairtrade

Stadtverwaltung Markkleeberg

T: +49 341 35 33 206

susann.eube@markkleeberg.de

www.markkleeberg.de